

**ALLEGATO 4**  
**INDICAZIONI PER LA PRESENTAZIONE DEL**  
**MODELLO UNICO DI DICHIARAZIONE AMBIENTALE (MUD) VIA TELEMATICA**

### Nota Introduttiva

Quanto descritto nel seguito si riferisce esclusivamente alle modalità da seguire per la presentazione del Modello Unico di Dichiarazione Ambientale (di seguito MUD) mediante invio telematico alla Camera di Commercio competente.

Ogni precedente nota tecnica è annullata e sostituita dalla presente.

I MUD presentati tramite invio telematico che non dovessero rispettare le specifiche tecniche raccomandate non potranno essere accolti.

L'Unioncamere provvede a predisporre un prodotto software per la compilazione del MUD e la predisposizione del file da inviare telematicamente;

Il software per la compilazione del MUD e la documentazione tecnica per la definizione del formato di esportazione dei dati verranno diffusi gratuitamente dalle Camere di Commercio a chiunque ne faccia richiesta e saranno resi disponibili attraverso i seguenti siti Internet:

- Ministero dello Sviluppo Economico <https://www.mise.gov.it>
- Ministero della Transizione Ecologica <https://www.mite.gov.it>
- Istituto Superiore per la protezione e la ricerca ambientale <https://www.isprambiente.gov.it>
- Unioncamere <https://www.unioncamere.gov.it>
- Infocamere <https://www.infocamere.it>
- Ecocerved <https://www.ecocerved.it>

L'invio telematico del MUD dovrà essere effettuato esclusivamente tramite il portale <https://www.mudtelematico.it>

Sul medesimo portale sarà resa disponibile un'applicazione che consente a chiunque di eseguire il controllo della correttezza del formato del file da inviare telematicamente.

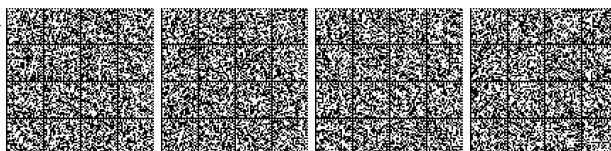
I soggetti dichiaranti che intendono, o che devono avvalersi di questa modalità di invio, debbono essere in possesso di un dispositivo di firma digitale valido al momento dell'invio.

Il file trasmesso per via telematica può recare le dichiarazioni relative a più unità locali risiedenti nella stessa provincia, sia appartenenti ad un unico soggetto dichiarante che appartenenti a più soggetti dichiaranti.

Le associazioni di categoria e gli studi di consulenza possono inviare telematicamente i MUD compilati per conto dei propri associati e dei propri clienti apponendo cumulativamente ad ogni invio la propria firma elettronica, sulla base di espressa delega scritta dei propri associati e dei clienti (i quali restano responsabili della veridicità dei dati dichiarati) che deve essere mantenuta presso la sede delle medesime associazioni e studi.

Non sono oggetto del presente documento le specifiche relative alle seguenti comunicazioni:

- **Comunicazione rifiuti semplificata:** la presentazione della comunicazione di cui in Allegato 2 avviene via PEC all'indirizzo: [comunicazionemud@pec.it](mailto:comunicazionemud@pec.it)
- **Comunicazione Rifiuti urbani, assimilati e raccolti in convenzione:** la presentazione deve avvenire esclusivamente tramite il sito <https://www.mudcomuni.it>
- **Comunicazione Produttori di apparecchiature elettriche ed elettroniche:** la presentazione deve avvenire esclusivamente tramite il portale dedicato, raggiungibile dal sito <https://www.registroaee.it>
- **Comunicazione imballaggi, Sezione Consorzi:** la compilazione deve avvenire esclusivamente tramite il software MUD predisposto da Unioncamere e reso disponibile tramite i siti indicati nella nota introduttiva. La comunicazione viene trasmessa esclusivamente per via telematica tramite il sito <https://www.mudtelematico.it>



## Caratteristiche del file di esportazione.

Il formato di esportazione è basato su una struttura sequenziale multirecord inserita in un unico file di testo organizzato in modo tale da poter contenere più dichiarazioni MUD appartenenti ad uno stesso soggetto dichiarante o a soggetti dichiaranti diversi. In entrambi i casi si richiede che le unità locali alle quali si riferiscono le dichiarazioni risiedano nella stessa provincia.

Non è quindi possibile presentare un file MUD contenente dichiarazioni destinate a diverse province.

La sequenza da seguire durante l'esportazione dei dati prevede che il record tipo XX sia il primo in assoluto e sia unico nel file, seguito dalle dichiarazioni organizzate in forma omogenea in "pacchetti" di record (XX, {AA, AB, BA, BB}, ... {AA, AB, BA, BB, VC, VD, VF}, ...).

Si raccomanda di evitare l'ordinamento alfabetico "globale" dei tipi record che produrrebbe "pacchetti" di record dello stesso tipo mischiando tra loro le dichiarazioni presentate.

Tutte le specifiche tecniche del formato di esportazione sono rese disponibili attraverso i siti internet indicati sopra.

## Codici Attività Economica e Codici Rifiuto.

Si ricorda che il codice ISTAT dell'attività economica deve essere riportato senza i punti che separano ramo, classe e sottoclasse. Inoltre è necessario trattarlo come tipo "STRING" con allineamento a sinistra in quanto gli zeri a sinistra SONO SIGNIFICATIVI. La tabella di decodifica delle attività economiche utilizzata nel MUD è quella fornita dall'ISTAT e denominata "Ateco 2007" costituita da codici attività a 6 cifre.

I codici rifiuto che terminano con 2 zeri sono da considerarsi solo come titolo della "Classe" alla quale il rifiuto appartiene e quindi non devono essere utilizzati in sede di dichiarazione.

## Tabelle di decodifica.

Per tutte le descrizioni codificate si faccia riferimento alle seguenti tabelle:

- Codifica europea CER di cui alla Decisione della Commissione 2014/955/CE del 18 dicembre 2014, riportata all'allegato D alla parte quarta del D.lgs. 152/2006 così come modificata dal D.lgs. 2 settembre 2020 n.116
- Istat Attività Economiche 2007 (in vigore dal 1° gennaio 2008)
- Istat Province
- Istat Comuni

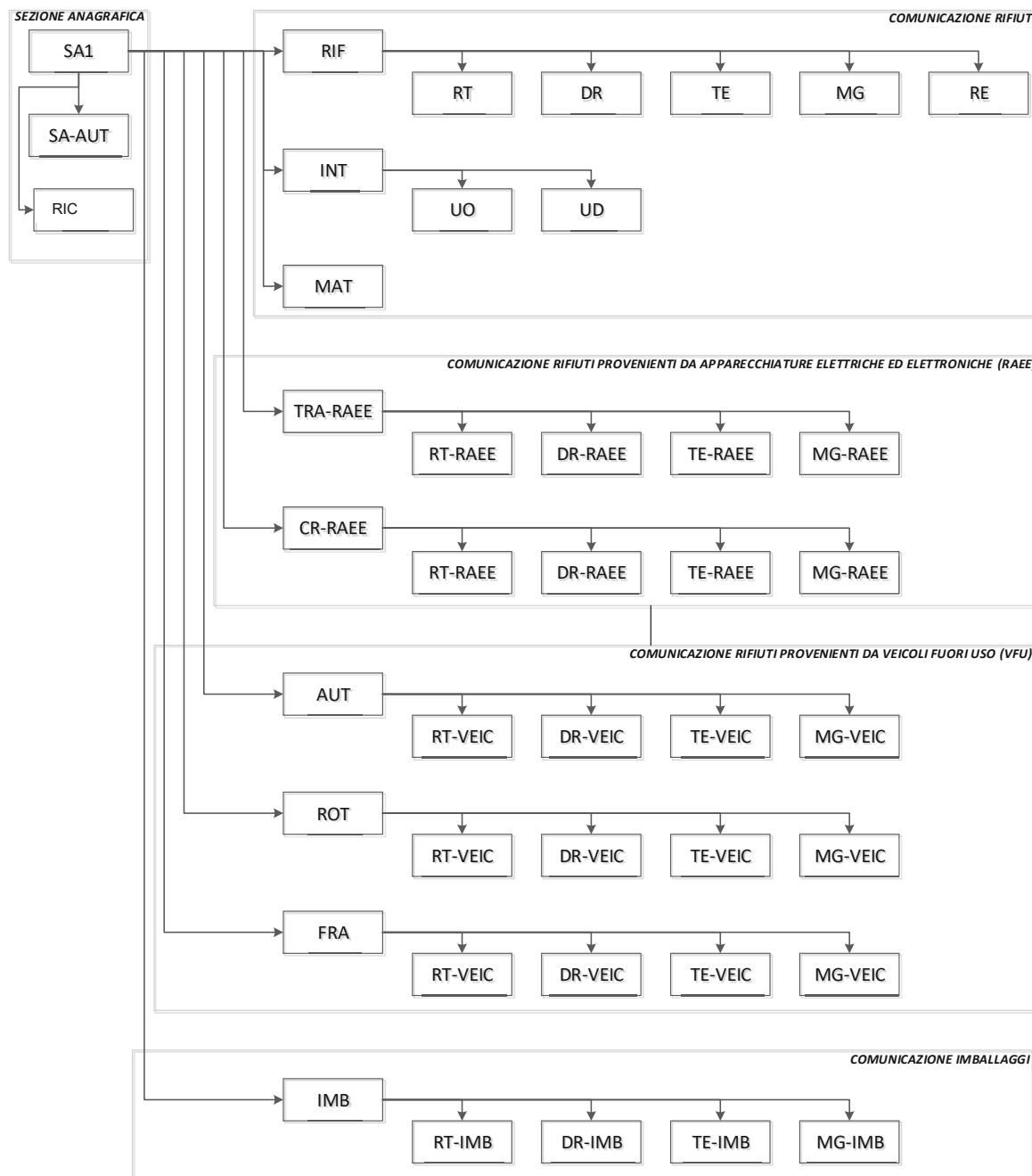
## Trasmissione del file dati MUD.

L'unica modalità di trasmissione ammessa è quella telematica mediante il portale web all'indirizzo <https://www.mudtelematico.it> attraverso il quale sarà possibile espletare tutte le formalità necessarie per la consegna.



### Schema di riferimento della modulistica.

Lo schema seguente riporta la gerarchia della modulistica così come definito nelle istruzioni per la compilazione del MUD.



22A00346

Laura Alessandrelli, *redattore*

Delia Chiara, *vice redattore*

(WI-GU-2022-SON-004) Roma, 2022 - Istituto Poligrafico e Zecca dello Stato S.p.A.

